



# LOAD

## Völtendorf Niederösterreich

Version 2.1

by Markus, oe3gsu



# Austrian X-Plane Design Group

## Inhalt:

1. Das Vorbild .....	3
2. Die Szenerie .....	5
3. Funktionen (Zusammenfassung) .....	6
4. Installation .....	6
5. Empfohlene Einstellungen .....	6
6. Erforderliche Software .....	6
7. Verwendete Libraries .....	6
8. Empfohlene Addons.....	7
9. Credits .....	7
10. Betatester-Team.....	7
11. Lizenzbestimmungen .....	8

# Austrian X-Plane Design Group

## 1. Das Vorbild



Der Flugplatz Völtendorf liegt südwestlich der Landeshauptstadt St.Pölten direkt an der Pielachtaler Bundesstraße. Am Flugplatz beheimatet ist der Fliegerclub St.Pölten, der mit einem modernen und attraktiven Flugzeugpark ausgerüstet ist.

Der Fliegerclub bietet: Info's und Schnupperflüge zur Pilotenausbildung sowie natürlich auch die Möglichkeit, zu einem Unkostenbeitrag mit einer unserer Vereinsmaschinen zu fliegen.

Erleben Sie den Flugsport, betrachten Sie die Schönheit ihre Heimat aus der Luft! Kommen Sie vorbei, besuchen Sie den Fliegerclub St.Pölten und seine Piloten.

Ein moderner Flugplatz, Segelflugzeuge, Motorsegler und Motorflugzeuge erwarten Sie.

Der Flugplatz Völtendorf verfügt über eine 500m Graspiste, die mit Kunststoffmatten befestigt ist. Dadurch ist z.B. nach Regen Flugbetrieb möglich. Der Platz ist PPR, unter der Woche gibt's einen Betriebsleiter auf Abruf, am Wochenende ist je nach Wetterlage regulärer Flugbetrieb ab 9.00 LOC. Aktuelle Auskünfte vom jeweiligen Betriebsleiter unter Tel.: +43/(0)664/ 2650907, Tel. Flugplatz: 02742/ 883210

### Anfluginformationen:

ICAO- Kennung: LOAD Sprache: Deutsch

Bundesland: Niederösterreich, ca. 4 km südwestlich von St.Pölten

Zugelassen für: Segelflugzeuge, Motorsegler, Motorflugzeuge, Helikopter,

Ultralight's, Ballon

MTOW----> 5700kg

Funk: Platzfrequenz 125,600 WIEN Information 124,400 Segelflug Boden/ Bord  
123,400 Bord/ Bord 122,800

## Austrian X-Plane Design Group

Pisteninformationen: 08/26 501/501 x 25m Gras

Flugplatzhöhe: 325 m / 1066 feet

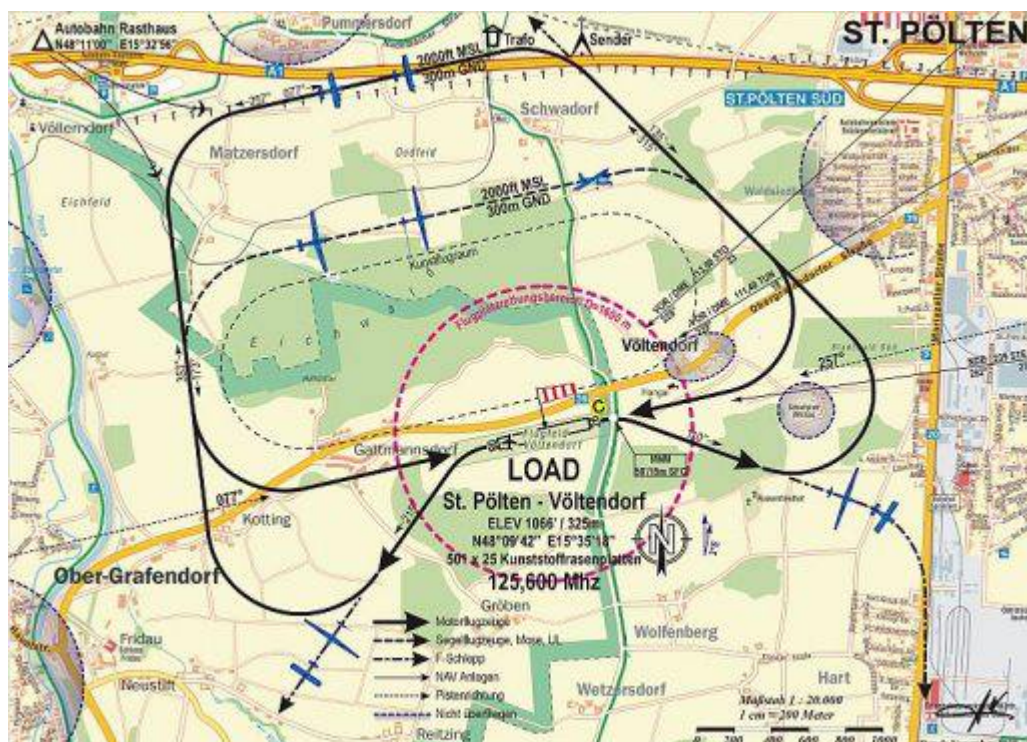
GPS Koordinaten: N 48 09'38" - O 15 35'15"

Betriebszeit Sommer: 9.00 bis ECET. An Samstagen, Sonn und Feiertagen während der Flugsaison, ca. ab 1.April bis 31. Oktober, ist ein Betriebsleiter anwesend. An Wochentagen Rufbereitschaft des BL (Stand- By- Dienst)

Betriebszeit Winter: Je nach Wetterlage

Ausbildungsmöglichkeiten: Segelflug, Motorflug

Besondere Platzrunde aus Lärmschutzgründen, Wohngebiete meiden. Achtung auf Segelflugzeuge im Platzbereich



**Achtung: Versetzte Schwelle Landerichtung 26 bzw. Startrichtung 08, 65m westlich der Schwelle 26, seitlich der Piste gekennzeichnet- Mindesthöhe beim Überfliegen der Landesstraße 15m, quert unmittelbar am Pistenbeginn Piste 26**

**Flugplatzhalter:** Flugplatz Völtendorf Betriebs GmbH, 5020 Salzburg, Peterbrunnstraße 17



## Austrian X-Plane Design Group



(Quelle: <http://www.voeltendorf.at/load/>)

## 2. Die Szenerie

Die Szenerie basiert auf öffentlich zugänglichen Informationen und Photos, die 2013 vor Ort gemacht wurden.

Alle Objekte wurden vollständig neu erstellt.

Das Paket enthält Nachttexturen und realistische Beleuchtung (nur X-Plane 10, 11).

### Kartenmaterial

siehe oben



## Austrian X-Plane Design Group

### 3. Funktionen (Zusammenfassung)

- Photorealistische Szenerie
- Kompatibel zu "OSM+autogen" bzw. "Osm\_Austria\_beta6.0" von PilotBalu
- Realistische Bodentextur am Flughafengelände und in der Umgebung
- realistische Markierungen am Helipad und dem Vorfeld
- Nachttexturen
- Realistische Beleuchtung \*)
- Kompatibel zu XP11

\*) Nur X-Plane 10+, 11.10

### 4. Installation

Einfach den Ordner "LOAD Voeltendorf 2.1" in der komprimierten Datei nach dem Entpacken in den "Custom Scenery"- Ordner kopieren.

Verzeichnisstruktur: <X-Plane-Verzeichnis>/  
Custom Scenery /  
LOAD Voeltendorf 2.1 /  
Earth nav data und andere)

und X-Plane neu starten.

### 5. Empfohlene Einstellungen

Um die enthaltenen Lichteffekte sehen zu können, sollte HDR eingeschaltet sein. Je höher die Einstellungen bei "texture resolution" und "airport detail" desto besser ist die Darstellung der Szenerie, jedoch ist auch der Einfluss auf die "Frames pro Sekunde" höher.

### 6. Erforderliche Software

X-Plane® Version 11.10, 10.45+ oder 9.7

### 7. Verwendete Libraries

OpenSceneryX - download: <http://www.opensceneryx.com/>



## Austrian X-Plane Design Group

### 8. Empfohlene Addons

Obwohl die Szenerie auch ohne funktioniert, empfehlen wir die Installation der folgenden Addons (die Bilder sind mit diesen Addons aufgenommen):

OSM Europe osm+autogen by PilotBalu,

Download von: [http://simheaven.com/?page\\_id=23](http://simheaven.com/?page_id=23)

um Strassen und Häuser von OSM und von autogen - wo keine OSM-Daten zur Verfügung stehen - zu bekommen

**oder**

Osm Austria beta6.0 by PilotBalu

Download von: <http://simheaven.com/experimental/>

HD Mesh Scenery v2 by alpilotx

Download von: <http://www.alpilotx.net/downloads/x-plane-10-hd-scenery-mesh-v2/>

Europe Library von LyAvain,

Download von: [http://simheaven.com/?page\\_id=14](http://simheaven.com/?page_id=14)

um statt den US europäische Gebäude zu sehen.

### 9. Credits

LAMINAR RESEARCH®

Ben Supnik

marginal

X-Plane®

[WED](#) (Version 1.60 verwendet)

[Sketchup-Plugin](#)

### 10. Betatester-Team

alle Mitglieder der AXDG.



## Austrian X-Plane Design Group

### 11. Lizenzbestimmungen

Die vorliegende Szenerie ist Freeware und verbleibt im Eigentum des/der Ersteller(s). Durch Installation der Freeware erkennt der Nutzer die Bedingungen zur Nutzung an. Es ist nicht gestattet, die Szenerie oder Teile davon ohne ausdrückliche schriftliche Genehmigung des/der Ersteller(s) auf andere Websites hochzuladen. Ebenso ist es nicht zulässig, die Szenerie oder Teile davon gewerblich zu nutzen, es sei denn, die ausdrückliche schriftliche Genehmigung des/der Ersteller(s) wurde eingeholt.

Änderungen oder Modifikationen der Szenerie oder Teile davon im privaten Nutzungsbereich sind gestattet. Es ist allerdings nicht gestattet, derart veränderte Versionen ohne ausdrücklich schriftliche Genehmigung des/der Ersteller(s) zu verbreiten.

Im übrigen gelten die einschlägigen urheberrechtlichen Bestimmungen.

Der/die Ersteller übernehmen keine Gewähr für irgendwelche Funktionen oder für eventuelle Schäden an Hard- und/oder Software durch diese Szenerie. Der/die Ersteller stehen unter <http://forum.aerosoft.com/index.php?forum/621-freeware/> für Fragen zu dieser Szenerie zur Verfügung, können aber keine Gewähr für die Funktion auf allen Systemen geben.

Viel Spass beim Landen und Starten in Kittsee

*oe3gsu, Gerhard*

